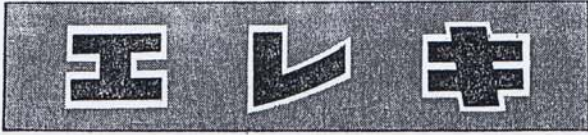


名古屋電気大学  
名古屋電気短期大学  
名古屋電気高等学校  
名古屋電気大学附属中学校



発行所  
名古屋電気大学同窓会  
名古屋千種区若水町1の18  
TEL 0112-6639-6642



### 名古屋電気大学

## 電子工学 応用化学を増科

### 愛知工業大学と改称の予定

名古屋市の敷地、希望に燃えて勉学に励む学生たち、更には、科学技術の世論によって、本年遂に「電子工学科、応用化学科」を増設、高度な階級四階級の大学を建設する上級技術者の育成を使命とした四年制工業大学への第一歩を堂々と踏み出した。

今回増設した電子工学科と応用化学科は、電気工学科と共に工業界の最先端を行く形産業を飛躍的に発展させる理論と技術の学科であり、建学の精神(自由・愛・正義)と高度な技能を身につけて社会へ進出する卒業生は就職戦線に躍り出るべきである。

大正元年以来の科学技術教育の実践を基盤にして昨年誕生した「電気大学」は工学部電気工学科の科のみであったが、そのすぐれた教授陣容と完備した実験室。

名古屋市の敷地、希望に燃えて勉学に励む学生たち、更には、科学技術の世論によって、本年遂に「電子工学科、応用化学科」を増設、高度な階級四階級の大学を建設する上級技術者の育成を使命とした四年制工業大学への第一歩を堂々と踏み出した。

今回増設した電子工学科と応用化学科は、電気工学科と共に工業界の最先端を行く形産業を飛躍的に発展させる理論と技術の学科であり、建学の精神(自由・愛・正義)と高度な技能を身につけて社会へ進出する卒業生は就職戦線に躍り出るべきである。

### 名古屋電気高等学校

## 五十年の輝く伝統と最新の電気技術教育

### 四月 機械科も設置

大正元年の設立以来、実に五十年、その輝かしい伝統と豊かな電気教育の経験によって、一万余名の卒業生を送り出して来た名古屋高等学校は、四月より「機械科」を新設すると同時に「名古屋電機高等学校」とその名称を改め、一大飛躍を企図している。

「初心忘れるべからず」

多くの入学志望者の中から上の写真は本館屋上から眺めた大実習館。

大実習館の偉容

一階、二階、三階……

この言葉こそ何よりも名電高校の校風と若者たちの進むべき道を指し示している。産業界の第一線で日夜活躍している一万余名の卒業生が、この言葉を胸に、苦しい時、浮べ喘ぎしめて奮起し前進していかねばならぬ。

大実習館の中を見てまわった人々は必ず「この建物には教室は無いのですか」と目を丸くする。その通りです。このマンモス実習館には普通の教室はありません。

「初心忘れるべからず」

この言葉こそ何よりも名電高校の校風と若者たちの進むべき道を指し示している。産業界の第一線で日夜活躍している一万余名の卒業生が、この言葉を胸に、苦しい時、浮べ喘ぎしめて奮起し前進していかねばならぬ。

## 名古屋電気学舎

### 名古屋電気短期大学

## 勤労青年に最適 実験実習に重点

短期大学が誕生して、もはやNHK、東海電気通信局、市交通局、三交電機、高岳製作所などの現職技術者による懇切なる講義や実験は、勤労青年にとって正に最適である。すでに多数の有能な卒業生を社会へ送り出して各方面から感謝されている。

なお、六月には池下まで地下鉄が開通する。一層便利になります。

名古屋電気短期大学の学生生活はまさにその模範です。ゴルフ、スキー、卓球、野球、庭球などのスポーツ、剣道柔道などの武道をはじめ各種クラブ活動は体育館、武道館、グラウンド、研究室などで自由にのびのびと行われ、生活。これこそ若人の特権である。

名古屋大学の学生生活はまさにその模範です。ゴルフ、スキー、卓球、野球、庭球などのスポーツ、剣道柔道などの武道をはじめ各種クラブ活動は体育館、武道館、グラウンド、研究室などで自由にのびのびと行われ、生活。これこそ若人の特権である。

### 名古屋電気大学附属中学校

## 高校大学への理想的コース

文部省が定める中学校の義務教育課程を終了するものは、本校に進学して更に電学課程を修めることはもちろん、職業科目として週八時

間電気が学べるから高等電学を修めようとするものには本街である。なお、卒業生は、そのまますぐに大学へ進みますから、高校無条件で進めるコースとして理想的なコースとされています。



### 学友会の結成

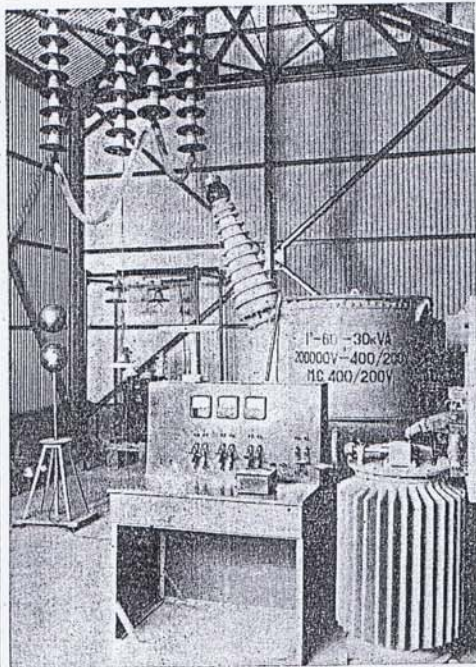
名古屋電気大学と名古屋電気短期大学の学生諸君が「学友会」を結成した。これは、建学の精神「自由・愛・正義」にのっとり、大学の発展と学生生活の一層の充実を期する目的の自治組織であり、会員は学生全員それに職員が賛助会員として加わっている。

会長には大学二年生の太田逸雄君、副会長には一年生の高田良弘君が選ばれたが、同君らは「今年」の目標は各種の文化運動クラブの拡充・活発化にあり、上級の学生生活に努めていく。

上の写真は六月竣工予定の名電大実習館。

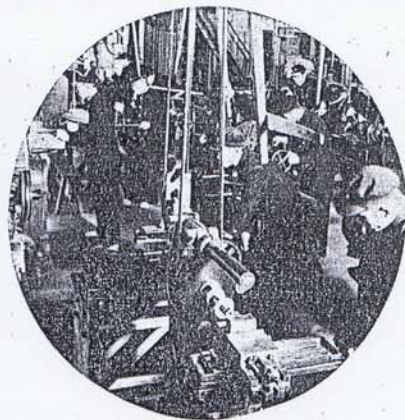


赤倉でのスキー実習

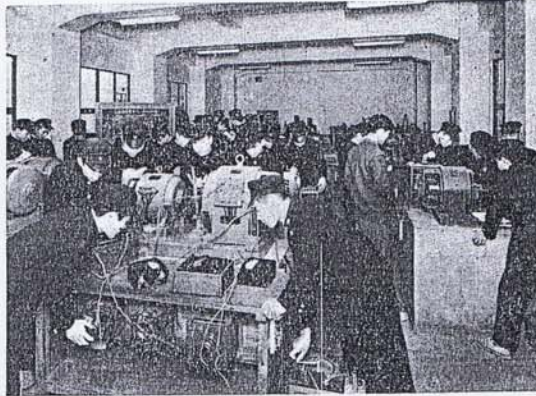


↑ 20万ボルトを発生する特別高圧実験室

⇨ 機械実習風景

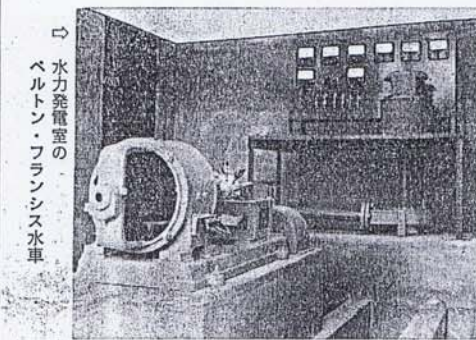


# すばらしい 実験設備

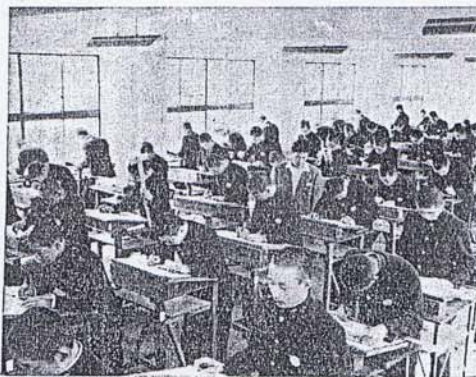


↑ 発電機などの強電流実験

⇨ テレビ・ラジオの組立工作

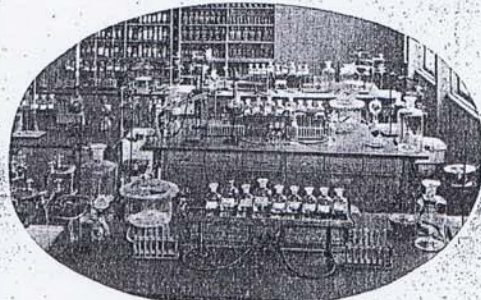
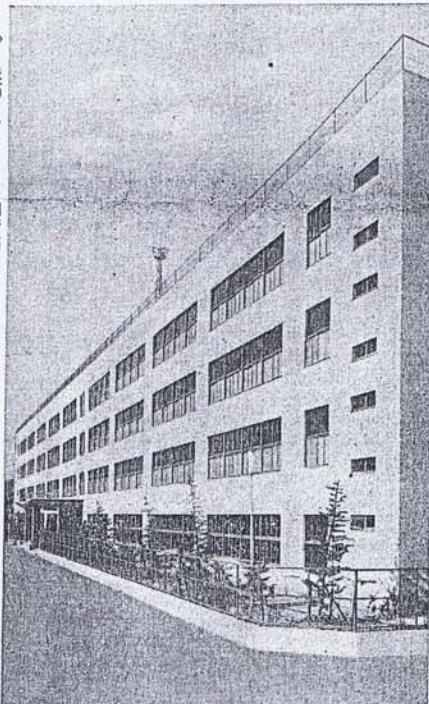


⇨ 水力発電室の  
ペルトン・フランシス水車

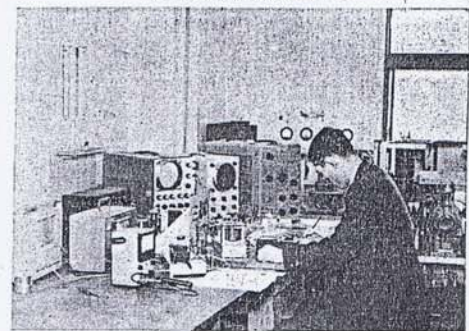


↑ 明るい理想的な大製図室

⇨ 鉄筋コンクリート四階建のスマート学園本館



↑ 完備した化学実験室



↑ 電子工学研究室

昭和三十五年度

## 名古屋電気学園入学案内

名古屋電気大学

(修業年限四ヶ年)

○特 典

○特 典

○特 典

○特 典

○特 典

○特 典

○特 典

○特 典

○特 典

○特 典

○特 典

○特 典

○特 典

○特 典

○特 典

○特 典

○特 典

○特 典

○特 典

○特 典

○特 典

○特 典

○特 典

○特 典

○特 典

○特 典

○特 典

○特 典

○特 典

○特 典

○特 典

○特 典

○特 典

○特 典

○特 典

○特 典

○特 典

○特 典

○特 典

○特 典

○特 典

○特 典

○特 典

○特 典

○特 典

○特 典

○特 典

○特 典

○特 典

○特 典

○特 典

○特 典

○特 典

○特 典

○特 典

○特 典

○特 典

○特 典

○特 典

○特 典

○特 典

○特 典

○特 典

○特 典

○特 典

○特 典

○特 典

○特 典

○特 典

○特 典

○特 典

○特 典

○特 典

○特 典

○特 典

○特 典

○特 典

○特 典

○特 典

○特 典

○特 典

○特 典

○特 典

○特 典

○特 典

○特 典

○特 典

○特 典

○特 典

○特 典

○特 典

○特 典

○特 典

○特 典

○特 典

○特 典

○特 典

○特 典

○特 典

○特 典

○特 典

○特 典

○特 典

○特 典

○特 典

○特 典

○特 典

○特 典

○特 典

○特 典

○特 典

○特 典

○特 典

○特 典

○特 典

○特 典

○特 典

○特 典

○特 典

○特 典

○特 典

○特 典

○特 典

○特 典

○特 典

○特 典

○特 典

○特 典

○特 典

○特 典

○特 典

○特 典

○特 典

○特 典

○特 典

○特 典

○特 典

○特 典

○特 典

○特 典

○特 典

○特 典

○特 典

○特 典

○特 典

○特 典

○特 典

○特 典

○特 典

○特 典

○特 典

○特 典

○特 典

○特 典

○特 典

○特 典

○特 典

○特 典

○特 典

○特 典

○特 典

○特 典

○特 典

○特 典

○特 典

○特 典

○特 典

○特 典

○特 典

○特 典

○特 典

○特 典

○特 典

○特 典

○特 典

○特 典

○特 典

○特 典

○特 典

○特 典

○特 典

○特 典

○特 典

○特 典

○特 典

○特 典

○特 典

○特 典

○特 典

○特 典

○特 典

○特 典

○特 典

○特 典

○特 典

○特 典

○特 典

○特 典

○特 典

○特 典

○特 典

○特 典

○特 典

○特 典

○特 典

○特 典

○特 典

○特 典

○特 典

○特 典

○特 典

○特 典

○特 典

○特 典

○特 典

○特 典

○特 典

○特 典

○特 典

○特 典

○特 典

○特 典

○特 典

○特 典

○特 典

○特 典

○特 典

○特 典

○特 典

○特 典

○特 典

○特 典

○特 典

○特 典

○特 典

○特 典

○特 典

○特 典

○特 典

○特 典

○特 典

○特 典

○特 典

○特 典

○特 典

○特 典

○特 典

○特 典

○特 典

○特 典

○特 典

○特 典

○特 典

○特 典

○特 典

○特 典

○特 典

○特 典

○特 典

○特 典

○特 典

○特 典

○特 典

○特 典

○特 典

○特 典

○特 典

○特 典

○特 典

○特 典

○特 典

○特 典

○特 典

○特 典

○特 典

○特 典

○特 典

○特 典

○特 典

○特 典

○特 典

○特 典

○特 典

○特 典

○特 典

○特 典

○特 典



黒田 寛 幸



前号にひきつづき、紙面の許すかぎり各先生と対面してゆくといたします。

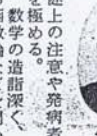
長尾正男先生(電気) 長尾先生 現在は剣道場に見え、剣道に熱心な先生です。



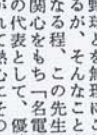
佐藤信雄先生(電気通信) 佐藤先生は広島の無線の權威である先生です。



柴山茂夫先生(社会) 「爺さんやマハシバリに」を逆にした山梨的のシバヤシヤシである。



幸田 昇先生(数学) 幸田先生は夜間部の主任として一年を過ぎた。



本多龍成先生(国語) 本多先生は中国の泰北北北と同居して中国哲学に深い造詣がある。

最新技術と基礎知識

中部電力(株)工務部工務課副長 加藤 義 春(昭和8年生)



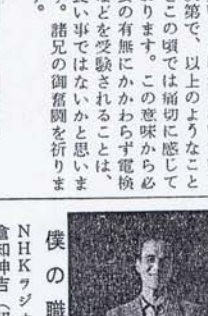
執務中の加藤義春君(左)

上げに成功し、更に月背面の撮影に成功した。報道の場におよび、その高度の技術に感服した。

職場便り

東海電気工事名古屋支社 伊勢湾台風以来、まるで戦争みたいなものです。

僕の職場 NHKラジオ中継線 倉知伸吉(昭和34年生) 第91回卒業生の皆さん、お元気ですか。



倉知君(右)と黒田君(左)

黒田君(左)と倉知君(右) 二分されています。前者は主に局内の仕事、即ちスタジオ内の放送、録音、再生等の仕事をなさる。

名電高校三年生

三菱電機を見学

9月21日から3日間、名古屋電気高校電気科三年生 古尾君は、三菱電機名古屋製作所の近代化工場設備を見学、先輩の金井由二君(昭和2年生)、薄井忠吉君(昭和6年生)たちの親切な案内と説明並に生徒諸君

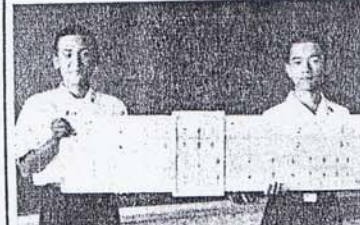
の熱心な質問は、この日を一層充実させた。なお、昨年6月上旬にも電気科の生徒諸君が見学におよび、今年もまたこのように年中行事の一つにたがうか、今年もよろしく。



名古屋支社の同窓生諸兄

JSSXA

当学園の無線実験 ところが今度コールサインが次のように変更されました。



名電高校の大計算尺

イ、送電線路設計に伴う鉄塔応力計算、導体地度計算、送電ロス、所内ロスの計算、熱効率、燃料単価、燃料費の相互計算、(対数関数) 二、複利計算(対数関数) 三、電圧計算(三角関数)

撮影とD.P.E 小塚写真 名古塵市千種区高見通り 電話 4623番

計算尺の利用

本紙の16号で、中部電力の山口勝君(昭和34年生)が「計算尺の使用法をもっと勉強しておけばよかった」と新入社員感想を発表され、これに対して在職生の松波康成君の「これは僕らにとって非常に参考のなる記事だ」という声が17号にのりました。

- ★文部の報告 ★同窓生の消息 ★阿場君の苦悶 ★失敬 ★本紙への希望 ★紹介 ★芸術論文 ★技術写真 ★傑作写真

計算尺を利用するようになったのは、学生時代からのことである。あなたも計算尺をどのようにな仕事に使用していただくには、計算に精確を要するならば、計算尺を利用するようになった。

- イ、利回計算、二、対数計算、三、比率の算出、四、単価の算出、五、金額の算出(工事数×単価)、六、前へとの連続計算、七、貸金問題(貸率、配分)、八、配電用材料寿命推定、九、理化学試験種々の計算、十、工事進捗状況の算出、十一、簡便な測定の簡要は、十二、需用増加率の算出、十三、投資基礎の算出、十四、その他乗算、除算、平方根、立方根、三乗、二乗、乗除、乗除を必要とするとき

ガッチリしている

四十七期のクラス会

名古屋通商局公益事業部施設係長

石野 清(昭和12年卒)



在学時代の石野君

プロローグ

今年は今も伊勢路へ移りて津海岸の中電管轄寮で開催した。

折りから六月後半のレウスを開催中であつた。

折りから六月後半のレウスを開催中であつた。

折りから六月後半のレウスを開催中であつた。

折りから六月後半のレウスを開催中であつた。

折りから六月後半のレウスを開催中であつた。

折りから六月後半のレウスを開催中であつた。

折りから六月後半のレウスを開催中であつた。



昭和11年頃の角力部

学園理事 林 秀郎

名電校の角力部!! 角力部の歴史は古くその発足は昭和六年頃と記憶して居るが、当時学校は現在と違い、県下各校共に角力部が有り大会は相当盛大だつた。



クラス会にあつまった47期生諸兄(34.6.20)

卒業以来十数年を経過した今日突然書面を出して甚だ恐縮です。小生此の通を御多忙中恐れ入りますが作成して御送付下さるは昭和18年(卒業)の卒業証書に過ぎず、現在在職中、兵営国民学校(小生)を教壇を譲つております。

大正13年の電気雑誌「エレキ」

飯田工業株式会社社長 飯田一君(昭和2年卒)

飯田工業株式会社社長 飯田一君(昭和2年卒) 出掛成る様になれり、二年前の如き頑健な御身体にならるゝもの近きにあらん。

訂正並追加名簿同窓会 (名古屋電気学校の部)

Table with columns: No., Name, Residence, and Status. Lists alumni and their current locations.

各種木工機械製造販売 飯田工業株式会社 取締役社長 飯田一君(昭和2年卒)

エレキ案内 求人・求職 母校に求人申込みが度々ありますので就職を希望して下さる方は返付料なしの連絡費を添えて御一報下さい。

エレキ郵送 エレキの郵送を御希望の方は、八円切手五枚(五回分)を同封して編集部へ御申込み下さい。

中日電機工作所 中井為治(大正9年卒) 名古屋市中区浄心本通 2262・5401



電検二種合格 (高校2年 大野輝彦君作)

### 電気工事検定 試験母校で実施

日本電気協会は電気工事技術者試験(筆記試験)を11月29日に実施したが、名古屋は母校が試験場となり高低圧あわせて約千九百名が受験した。また、中部地方の検定委員には次の10氏が選ばれた。

- 水勳二氏 名古屋通商局 公益事業部長黒田久氏
- 名古屋大学教授藤原卯吉氏
- 名古屋工業大学教授竹上武雄氏
- 中部電力営業部長上田忠治氏
- 中部電力部長小倉淑成氏
- 中部電力理事牛嶋隆太郎氏
- 愛知電気工事協同組合理事長牛嶋隆太郎氏
- 中部電気協合理事藤太喜次氏
- 東海電気工事事務所取締役新谷実氏

### 電検二種合格

日本電装勤務 加藤 章 (昭和12年卒)

拝啓、長らく御無沙汰致しまして申訳ありません。後藤先生には其後、御変わりありませんか、御伺い致します。本年度第二次試験は母校で行われましたので、其の節お目にかかりました。小生、多年の宿願であった電検三種に本年遂に合格致しました。之れも、備えに、後藤先生始め、母の諸先生方の御べん達の賜と厚く感謝致します。思えば、昭和二十二年、第三種合格以来、すでに十年有余、くる年も、くる年も不合格の悲哀の連続でしたが、二次合格の通知に接し、一瞬にして十年の勉強も実を結び、その苦勞も吹飛んでしまいました。本年度は、電検が母校で行われましたので、その母校での受験で合格出来ましたのも何かの縁と思っております。又、去る二十二年、第三種合格の年も、試験場は母校でした。したがって、私の

#### (会員)(短)(信)

岡本桃明(昭23卒) 電検二種に合格しました。(三) 菱レイオン名古屋工場動力課勤務

村尾久男(昭12卒) 中電津支店支部で名簿希望者を集めた49名になりました。

大橋一誠(昭32卒) 千種区元古井町谷口電波合資会社名古屋営業所に移りました。

沢田与志美(昭34夜卒)

「同窓会名簿の27頁は17回卒業してありますが、実は大正10年の16回卒業生です。」おだやかな語調だがバリとおっしゃった。場所は昭和区白金町の中立電機製作所社長室、サッパリとした作業服で耳の福太し、石原又造先輩はジェスチャーもまじえつに淡々と語られる。「昭和2年にわづかこの従業員と共にこの会社を作ったからもう30余年になるが何んといっても大切な従業員です。お客はしつかりした製品さえ作れば買ってくれます。その製品を直接つくるのは従業員ですからね。従業員がよくなるのは従業員生活の心配をせつに力いっただけの役目です。」小柄だが苦勞人らしく、仲人をひきうけ社宅を建てて万全を期しているとのこと。



石原 君

### 大切なのは従業員です

中立電機製作所社長の 石原又造君大いに語る

「私は昔から野球が好きでして、工場でもチームを結成して色々な試合に参加しています。社長室の片すみ毎日杯争奪戦式野球大会優勝旗や愛知県鉄工連合会野球大会の優勝旗などたくさんあります。『野球はチームワーク即ち協力と合の精神と訓練が徹底してないから、どうも新規採用するならば各種の配電盤製作でも同じです。』

注文は一つ一つが違いますから、それにあわせて設計、資材購入、製作試験を一貫して行わないと仕事になりません。例えばせつかく優秀な設計をして購入の方が間に合わない製作は腕ふるえませんから、中立電機には母校の卒業生も多数勤務しており、母校卒業生の生徒も数名採用されたので、その勤務成績をたづねると「名電の卒業生、特

### 高校生の修学旅行 宮島や小豆島など

3月30日に出発予定

今年も3月30日、17時35分発の列車で修学旅行団が出発する。広島、宮島、小豆島をまわって4月3日、17時49分に名駅着の3班旅行だが、人員の関係で三班にわかれ、二、三班は一日づつおくれ行動するとのこと。なんにしろ、高校生活の中でも最も楽しい行事である。事故なく愉快に規律正しく行って来てもらいたい。

### サイン塔や教材の試作

電気科 近藤 俊 夫

#### 工作部

工作部 隣ら 工作部 隣ら 工作部 隣ら 工作部 隣ら



工作部の諸君たち

#### 年賀ハガキ

たくさんのお年賀が来ましたが、紙上をかりて御礼申し上げます。欲を言ってもうたいたが、務先も書いてもらいたかったです。(同窓会名簿)



わたしは誰でしよう。 第一ポイント わたしは五十才を過ぎてから正式に勉学を始めた。 第二ポイント わたしの先生は其の時三十二才で

### 測量の鬼

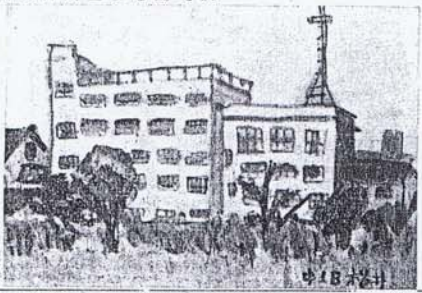
名古屋電気高等学校教諭 早川 謙 造

わたしは誰でしよう。 第一ポイント わたしは五十才を過ぎてから正式に勉学を始めた。 第二ポイント わたしの先生は其の時三十二才で

あたたか長女と同年輩の若さでしめ不可能となり、伊豆七島のそれが、忠敬は誠を尽くし、心から師弟の礼をいたしました。忠敬の根氣には至時ほとほと感心し「推歩先生」とあだ名をつけた程です。推歩とは天体運行の計算を言います。其の異常な努力は良き指導と相俟ち、僅か五年、六年で門下一流の歴学者と認められるに至りました。尚、至時は人格高潔、名声を求めず、多病の身と貧しい、遂の力で難書の読解に没頭し、



早川先生



北側から眺めた実習館 中学1年生 桜井 弘君

3月25日は電気記念日 本年は、わが国に初めて電灯がついた1878年(明治11年)3月25日から82年にあたる。わが国で初めてついた電灯はフランス製ジュボスク型のアーク灯で、初点火の折はグローブ電池50個を用いて点灯された。一般公衆の前でつけられたのは、それから4年後の明治15年11月1日、東京の銀座の街頭であつて、そのときは米国製ブラッシュ発電機が用いられた。

教科書販売店 南泉堂・同盟書林

教科書・参考書・雑誌

名古屋市中区木場町8丁目20番地 (納屋橋東詰) 電話(23)4223-5973

名古屋市中区名鉄大江駅前通り 名古屋市中区関根治屋町二ノ四 電話9局3413番

配電盤 分電盤 制御盤

油入遮断器 断路器 変成器 其他発電機所 機器一般

配電盤工場の一部

販売 製造 中立電機株式会社 株式会社 中立電機製作所

名古屋市中区白金町6-20 電話瑞穂(88)7161-6 取締役社長 石原又造(大正10年卒)

# 全力あげての救援活動

## 伊勢湾台風災害復旧特集

### 庄内川の仮締切などに 高校生延二千八百名が出動

#### 先生も筏を作って連日水害地へ

9月26日(土)台風紀伊半島南端に上陸、午後9時頃名古屋西方を通過、電気が止まる。先生、寮生など一致協力して学園を守り抜く。

9月27日(日)日直者、寮生、合宿生徒で破損箇所を応急修理、学園の安全を気づかして先生方登校、名古屋南部は被害大なる模様。

9月28日(月)全校生徒校庭に集合、本日臨時休校とする事を校長が通過、月例試験も延期、HRで出欠

9月30日(水)HRで生徒の被災状態を調査、欠席生徒は高中合計六八、川村先生ら内田橋方面の水害地へ。

10月1日(木)本森先生の学園救援隊築地方面へ出動。校内の一斉消毒を行う。太田先生学校にて発熱者。

10月2日(金)後藤淳先生の稲水方面へ出動。水害地では飲料水と衣料を求めて由。救援資金をぞくぞくと集まる。

10月3日(土)欠席生徒三七二。消息不明者中、判明した者の情報交換。救援隊徳方面へ出動。あつまつた救援物資は二階の応接室へ入れる。

10月4日(日)学長、安井先生ら南、港区方面の浸水区域を巡視。多武良先生らは祖父江小、長岡中などを見舞訪問。

10月5日(月)救援隊用の筏を作ることを決定。被災生徒のため聖園会館を一時宿泊出来るように準備。

10月6日(火)出校して来る被災生徒に救援物資を分配はしめる。上衣、ズボン、下着、セーター、石鹸、タオル靴など約二五〇〇点。海部郡七宝村の篠原先生を見舞に後藤淳、安井

### 9月26日夜の学園

「天龍の叫びものすくも」と幸田露伴の「五重塔」を地でゆく強風暴雨の26日夜、学園は学長の指揮に従って台風15号と戦った。

当夜の宿直安藤先生をはじめ職員寮の若い先生方はそれぞれ部署につき、寮生や合宿中であつた野球、卓球、フエンスの生徒達をヒザまでの濁流につかりながら本館まで誘導避難させたり、体育館や聖園会館のガラス戸を押えるなどの大奮闘の結果、母校名電学園は見事に守られた。



↑ 懸命に土のうを作る名電高校生



災害地を消毒する高校生

	学生生徒の被災者数 (総計 371名)			
	大学・短大	高校(昼夜)	中学	計
全	2	18	3	23
壊	1	83	12	96
壊	0	39	1	40
流	1	7	0	8
床上浸水	14	166	24	204

電気科1年大塚英康君のお父さん  
電気通信科片山芳典君のお母さん  
中学1年小川安弘君の弟さん  
がいたましい水の犠牲者になりました。

竹松先生出動。10月7日(水)救援隊筏をもって浸水地域へ。欠席生徒三二。

10月8日(木)救援隊、観音町、豊田町、大手町、寛政町、八幡町方面へ出動。山崎川、天白川の決壊口の仮締切に成功、いよいよ減水の見通し。連日新聞は水害犠牲者の氏名を掲載中、幼児の多いのは特にたましい。

10月9日(金)高校3年生五〇〇、2年四一〇災害復旧救援隊として港方面などへ出動。自衛隊員、消防隊員と共に土のうをつくる高校生の顔は真剣そのもので

あった。庄内川河口宝神町方面決壊口は午後7時30分頃仮締切に成功、これにより市内では港区南陽町地区を除き決壊口は塞がれた。

10月10日(土)救援隊は水中の南区方面に出動。高校一年四〇〇名、中川、瑞穂、港、南、熱田区各方面へ向う。被災欠席中の本多義典も非常に良く、衣類などの二千五百点、義捐金六五、六九六円も集まり、係の先生を驚かせました。ここにあらためて先生方や生徒諸君の御協力に感謝致します。物品の配分は、被災者の

### 高校生徒会の報告

会長 渡辺昭一郎  
(電気科2年生)



↑ 救援物資をはこぶ自転車隊

台風史上最大といわれるツメ跡を残した伊勢湾台風が去ってからもう三ヶ月にもなります。

生徒会では、その翌々日から活動を始め、大きな被害をうけた生徒のために、一人一点以上の救援物資と義捐金を集めました。その成績も非常に良く、衣類などの二千五百点、義捐金六五、六九六円も集まり、係の先生を驚かせました。ここにあらためて先生方や生徒諸君の御協力に感謝致します。物品の配分は、被災者の

義援金の配分  
学園の職員生徒から集った義援金は各々の被害程度に応じて見舞金、学用品として配分された。

被災生徒激励の音楽と映画の会  
高校中学では10月29日に被災した生徒を激励する「音楽と映画の会」を体育館で開いた。



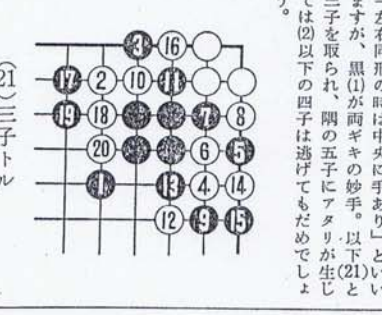
大活躍された森先生(右)と野村先生(左)  
秋季運動会は中止  
体力テストを実施  
トを実施  
高校中学では、年中行事である秋季大運動会を中止して、11月16日瑞穂サブグラウンドで体力テストを実施した。



↑ 中部日本災害対策本部よりの感謝状



元氣よく出動する高校救援隊



「左右同形の時は中央に手あり」といいますが、黒(1)が両ギキの妙手。以下(21)と三子を取られ、隅の五子にアタリが生じれば(2)以下の四子は逃げてためです。

問題 白先

一見どんなにしても死のないような黒が白(1)の妙着によって頓死とは。さても駄目つまりとはこわいものです。(長谷川先生出題)

立喰10円寿し  
和洋食種類  
嶋屋食堂  
加藤 昇 (昭和20年卒)  
今池交差点北東側地下鉄入口前  
電話 5541番

# 前進する名電高吹奏楽部

## 八十六名の大バンドに成長

### 中吹奏楽 総合一位の栄冠を獲得

名電高吹奏楽部は、古田両先生指導の成長は実にめざましく、部員は86名の多きにのぼり、今では第一メンバー41名、第二メンバー45名の二つのバンドを編成しており、全国でも珍しい存在になった。

レパートリー(曲目)は行進曲「立派な青年」他30曲、序曲、描写曲、幻想曲「イノンドの女王」、「ベルンヤの市場」他30曲などを有し、卒業後、連日練習にはげている。

昨年の夏休みに前号で報じたように、名古屋刑務所明徳少女苑を慰問して大



中吹奏楽コンクールで、熱演する名電高吹奏楽部  
(電気科3年 中山 征也君 提供)

演奏をあげたほか、市民納涼演奏会に出場、航空記念日に名古屋空港で演奏、学園職員生徒の「音楽と映画の会」に出演、ともにまつ協賛の瀬戸市中行進に参加するなど、吹奏楽の普及と社会の明朗化に活躍して各方面から非常に感謝されている。

みことな熱演で  
文部大臣奨励賞  
また、11月8日中日会館ホールで開かれた中日日本吹奏楽コンクール愛知県大会にはその若さあふれる熱演で、

### 卓球

職員・生徒と親善試合  
十月初旬、前年引続き再度来名した香港チームの一行三名は、本校体育館に於いて名電教職員生徒と親善試合を行なった。

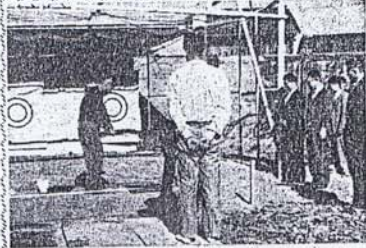
この日、卓球部選手は、日頃練習の成果を充分に発揮することが出来、数々の想い出をつくりました。

道におぼえたいというので入部し、始めて竹刀を握った諸君を毎日指導していますが、所謂中

卓球部選手は、十月初旬、前年引続き再度来名した香港チームの一行三名は、本校体育館に於いて名電教職員生徒と親善試合を行なった。

この日、卓球部選手は、日頃練習の成果を充分に発揮することが出来、数々の想い出をつくりました。

道におぼえたいというので入部し、始めて竹刀を握った諸君を毎日指導していますが、所謂中



名電大ゴルフ部  
学長じきじきの指導

ゴルフの健全な大衆スポーツ化をめざして昨年4月に発足したこのクラブは、めくまれた練習場と中部学生ゴルフ連盟会長でもある後藤学長おぼえたいという指導のもと、部員10名の小粒ながら村に視先生談

ゴルフ部はもう半年もたつたばいよよよ本場のゴルフ場に出入られると思つて。当大学には、ゴルフのほかに卓球、柔道、陸上、バスケット、音楽、写生などのスポーツ文化各々が夫々生れており、学生全体のリクリエーションとして、今冬は赤倉あたりへスキーに行きたいと計画してあります。そうです、もう三年もたつたら、大学の名声が高くなるでしょう。

写真は左から後藤学長、後藤は川村先生、右端は大学の先生たち、練習場開きの日に写す。

### 名電高放送部誕生

北川 春雄

### Nagoya Electric High School Broadcasting Club

放送時間・希望番組・今迄の放送に対する批判等について調査しました。

その結果の一部を紹介いたします。

「放送時間はいつがいいか?」  
 ①朝八時より十分間 13名  
 ②昼十二時より十分間 66名  
 ③二十五分間 119名  
 ④朝昼共 134名  
 ⑤音楽 107名  
 ⑥ニュース 42名  
 ⑦NHK学校放送 64名  
 ⑧時事解説 57名  
 ⑨電用用語解説 45名  
 ⑩放送劇 33名

これらの調査資料を参考に

### 翠園会館で先生方の囲碁将棋大会開かる

こんど教職員親睦リクレーション施設の一部として、翠園会館に将棋盤が設けられ、去る9月19日午後、盤開きをかねて第一回大会が開かれた。

まづ学長先生の御挨拶、本多先生のおほらいと、いとも激戦?な開会式に始まり本多、多武良、長谷川、須賀、波多野各先生の有段者をはじめ、いやしくも一度でも石や駒を手にした先生方は全員参加され、極めて盛大に、しかも和気あいあいのうちに、名電学園天狗連の熱戦が展開された結果、本多、磯村、須賀、野村、波多、の各先生が予選に勝ちぬかれて、近く優勝戦にのぞまれる予定である。

### 映画観賞

赤ちゃんブーム

11月18日、名電高校と名電大附属中学校の生徒諸君は、午前午後二回の生徒わかれて名宝劇場で映画「日本誕生」を観賞した。なお、6年生にもロッキーなどを観賞している。

### エレキを教材

バレエボール部

本紙17号の掲載した「電気工作物規程の改正要旨」は、名電高電気科教員研究会で教材として用いられた。

田頭先生の指導される名電高バレエボール部は昨年暮の練習試合で次のような成績をあげた。

名電2—0名古屋高  
名電2—0愛高  
名電1—2東海高



松浦先生

### 足剣道の弁

七段部長 松浦新一郎

私が竹刀より背丈の小さかった頃から剣道を習い始めて五十年近くになりますが、今でも小兵で昔風に云う五尺に足りませんこと、その苦勞は並大抵ではありませんでした。

堂々とした体軀の剣士を見る度随分羨ましく思つたこと、それが何ともならないので、性来の負けぬ気概でカバーして来ました。小兵が大兵をまねてやったりとした動作でやれば負け



剣道部の猛稽古

来ましたし、平常の稽古時にきまつの足さばき注意や「足で打つのだ、足で打つのだ」といふかえさだに導かれて、解して精出してはいる生徒は、日を選んで動きがスムーズになる時なので、たとえこのように中から始めた剣道であつても、中核になる足さばきをよく

大優勝旗争奪に張切る剣道部員  
名電剣道部では学長揮毫の大優勝旗をめぐって、こい争奪戦が展開されて、一本勝負が展開されて、一本勝負の勝敗を争つて、大優勝旗に大書して表彰しているが、現在まで三年生の三輪徳夫君の27人技をはじめ多くの良い成績をおさめている。



なごやかな囲碁大会風景

伊藤繁吉商店  
名古屋市東区東片端町2の15  
電話 局 4839番  
取引銀行 東海銀行東片端支店  
振替口座 名古屋 15191番

具袴衣刀  
道衣・竹  
道刀・竹  
劍柔木

有限 駒田電機工業所  
駒田 正雄  
(大正13年生)  
三重県三重郡川越村天神町  
電話(富田)五二六番

モーター・トランス修理販売  
動力・電灯・舞台照明配線工事  
並設計・電気・ガス熔接

日響楽器株式会社  
ナゴヤ・東新町  
TEL 0092-4698-7886

ラジオ・テレビ・電化用品  
修理サービス並に販売

有限 大洋電化社  
名古屋市中村区那古野町3の66

青写真並にネームプレートの御用命は  
良品・廉価・迅速をモットーとする AIKO  
愛知工業有限会社  
本社 名古屋市中川区前並町16(中目球場西)  
TEL(32)2340-2375・4425  
駅前店 名古屋市中村区堀内町2-39(名大入口東側)  
TEL(55)1774