

発行所 名古屋電氣学園同窓会 名古屋市中区春日町1の18 TEL 0012-6639

名古屋電氣大学 短期大学 名電中 名電高 名電大 名電大附属中

工 レ キ

断路器の開拓者

藤川時美氏に紫綬褒章



高岳製作所常務取締役 名古屋工場長 藤川時美氏

本学園と深い関係にある株式会社高岳製作所の常務取締役藤川時美氏は昨年十二月六日、多年電力線路開閉器の研究、断路器の発明考案等を完成せられて電力業界に寄与された功績によって紫綬褒章を内閣から授与されました。まことに慶祝の至りでありました。

送電線に故障を生じた時はその送電線を殺し之を接地しなければ送電線の故障の修理点検が出来ない。接地して修理完了した時この接地を取除きはじめた時断路器を投入し回路を閉じるわけであるが、この時接地の取除きを忘れて断路器を投入すれば送電線の接地事故となり、又閉路の時接地すればこれも接地事故となる。実用新案、接地装置を設け安全装置を施した柱上閉閉器、これがこの重大故障を防止するため考案されたもので、断路器が開路になつていなければ接地が出来ず、接地してあれば断路器の開路が不可能になるよう一連の操作で簡単に之を完遂する機器で、この発明によって故障を防止出来、人命保護上からも一大福音であった。

F M放送や発電室など 新実習館建設進む F Mスタジオ、発電電室、五階建の一大ビルディングが緑の若水ガ丘に出現する。これこそ、躍進の途をたどる母校名電の新実習館である。

名古屋電氣大学 華々しく発足

待望の電氣大学は工学部電氣工学科として去る四月二十日めでたく最初の入学式を挙げてきた。後藤学長は、百数十名の入学志願者のうちから選抜されて式に参列した新入学生を前にして、米国、英国、ソ連等における科学教育重視の現状と日本の状況を比較対照されて、新入学生の奮起をうながされ、更に学園の歴史や建学の精神「自由・愛・正義」についても説き進み、最後に、この日の初心を忘るべからざることをさとされた。なお、新入学生の内訳は次の通りである。

- (県立) 14 旭丘4 明和3 松蔭3 名西1 惟信1 昭和1 中村1 市工1 桜台4 (市立) 8 向陽1 桜台4 菊里1 向陽1 市工芸1 市工1 市工芸1 (私立) 13 東邦2 愛知1 南山2 名城大附高1 大同工1 名電高25 大岡1 西尾4 犬山3 津島2 豊橋東2 刈谷2 安城2 尾北1 碧南1 横須賀1 成章1 (岐阜) 16 岐阜工3 岐南工2 大垣工2 長良3 岐阜1 岐阜北1 関1 揖斐1

新大学の基礎築く 堂々たる教授陣容 教授陣も名古屋大学の電氣化学教室の主任教授であった佐々木熊三先生、京都大学大学院で物理学を専攻していた鶴岡正和先生、名電電氣工学科出身の梅沢秀隆先生、広島大学体育学科出身の川村先生が新しく専任として赴任せられ、安井、竹松、西沢、鈴木各教授方と共に新大学の基礎を築くべく大いに頑張っておられる。

名電中学校改め 大学附属中学校 校長に後藤淳先生 従来の名電中学校は昭和三十四年四月一日より名古屋電氣大学附属中学校と改称され校長には後藤淳先生が就任されましたので早速次のような就任の御抱負をいただきました。

『第一に文字通り心身共に健全な少年を作るべく努力したい。第二に燃えたつ学習意欲をむだにならぬよう、明るく楽しく勉強できるように導いてやりたい。』

期待される 軟式野球部 PTAの活性化、生徒会の一翼として、大学の附属中学校の充実をはかるつもりです。なお大学高校の発展に伴って中学校入学者も増加し、本年度は募集人員数を大きく上廻りました。

急告 本部では終身会費五百円の納入を希望していただきます。四月十三日

同窓会本部では、各職場支部の代表者会議を計画している。これは最近、中部電力、関西電力、東海電氣、名古屋電氣、東海電氣、日本電装、国鉄、名鉄、近鉄、愛知電機、中部電機、三愛電機、明電舎、高岳製作所、東海電氣工事NHK、CBC、中立電機等々の各職場の各事業所の同窓生が自主的に支部を結成、または強化発展しようとして活動に動き出している。同窓会を更に促進し、学園のすばらしい発展にまけないよう同窓会をつくりあげよう。

同窓会本部で 支部長会議を計画 同窓会本部では、各職場支部の代表者会議を計画している。これは最近、中部電力、関西電力、東海電氣、名古屋電氣、東海電氣、日本電装、国鉄、名鉄、近鉄、愛知電機、中部電機、三愛電機、明電舎、高岳製作所、東海電氣工事NHK、CBC、中立電機等々の各職場の各事業所の同窓生が自主的に支部を結成、または強化発展しようとして活動に動き出している。同窓会を更に促進し、学園のすばらしい発展にまけないよう同窓会をつくりあげよう。

反響よんだ 同窓会名簿 本年始めに出来上った名簿は各支部、各職場で話題となり、本部へは注文や感謝書情などの声が続々と舞い込んでいます。が、交通局支部の大量注文を始め、三愛電機、高岳製作所、電装、中電、関電、電々公社、クラス会個人など、それに朝鮮や中国からも注文がある有様で係員は「苦勞して作つてよかつた」とよろこんでいる。しかし「まだまだ住所や勤務先が不明な会員が相当あるしそれに改姓された人、自営の場合の電話番号などもっと調べて正確を期したいので、皆様の御協力を更に希望します」という係員の声を聞きおとしはならない。

篠原先生 欧米で活躍 欧米の視察と、イタリヤで開かれる国際電熱会議に出席のため外遊中の電氣大学顧問篠原吉先生より要旨次のようなお便りがありました。

『先月桑港に着いてから一ヶ月にわたり米國各地を視察並に講演いたしました。米國の大学の在り方、産業界との関連などについて見るべきところが多かつたと思ひます。特に工学科としての歩みには非常に得るところがありました。』

計りやと拝察致し、七十六才の老卒業生も感無量であります。おかげさまで私共同窓生も肩身が広くなり、また、矢場町の小さな借家に発足した英語独語教授所から名古屋電氣講習所、名古屋電氣大学、そして遂に電氣大学という大発展は創立者藤川先生はもちろんです。現後藤淳先生のすぐれた御手腕と敬服致しております。(編集部要約)

同窓会本部では、各職場支部の代表者会議を計画している。これは最近、中部電力、関西電力、東海電氣、名古屋電氣、東海電氣、日本電装、国鉄、名鉄、近鉄、愛知電機、中部電機、三愛電機、明電舎、高岳製作所、東海電氣工事NHK、CBC、中立電機等々の各職場の各事業所の同窓生が自主的に支部を結成、または強化発展しようとして活動に動き出している。同窓会を更に促進し、学園のすばらしい発展にまけないよう同窓会をつくりあげよう。

同窓会本部で 支部長会議を計画 同窓会本部では、各職場支部の代表者会議を計画している。これは最近、中部電力、関西電力、東海電氣、名古屋電氣、東海電氣、日本電装、国鉄、名鉄、近鉄、愛知電機、中部電機、三愛電機、明電舎、高岳製作所、東海電氣工事NHK、CBC、中立電機等々の各職場の各事業所の同窓生が自主的に支部を結成、または強化発展しようとして活動に動き出している。同窓会を更に促進し、学園のすばらしい発展にまけないよう同窓会をつくりあげよう。

同窓会本部では、各職場支部の代表者会議を計画している。これは最近、中部電力、関西電力、東海電氣、名古屋電氣、東海電氣、日本電装、国鉄、名鉄、近鉄、愛知電機、中部電機、三愛電機、明電舎、高岳製作所、東海電氣工事NHK、CBC、中立電機等々の各職場の各事業所の同窓生が自主的に支部を結成、または強化発展しようとして活動に動き出している。同窓会を更に促進し、学園のすばらしい発展にまけないよう同窓会をつくりあげよう。

同窓会本部では、各職場支部の代表者会議を計画している。これは最近、中部電力、関西電力、東海電氣、名古屋電氣、東海電氣、日本電装、国鉄、名鉄、近鉄、愛知電機、中部電機、三愛電機、明電舎、高岳製作所、東海電氣工事NHK、CBC、中立電機等々の各職場の各事業所の同窓生が自主的に支部を結成、または強化発展しようとして活動に動き出している。同窓会を更に促進し、学園のすばらしい発展にまけないよう同窓会をつくりあげよう。

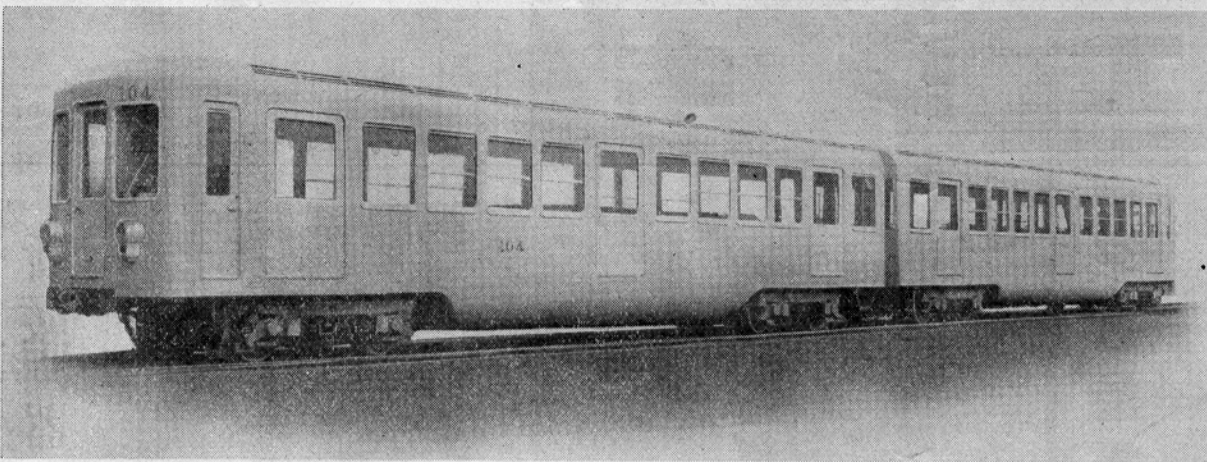
急告 本部では終身会費五百円の納入を希望していただきます。四月十三日

急告 本部では終身会費五百円の納入を希望していただきます。四月十三日

電灯電力 機械据付 配管 各種工事設計監督施工 株式会社 五十鈴商会 営業部長 大矢覚明 (大正13年卒) 名古屋市中区春日町19番地 安藤ビル3階 電話 1330番

断路器類 遮断器類 配電盤類 変圧器類 株式会社 高岳製作所 本社 東京都千代田区丸の内3の6 電話 千代田 8281~8283 8089 工場 名古屋 東京

特高・高圧配電盤 各種分電盤製作 株式会社 中立電機製作所 取締役社長 石原又造 (大正11年卒) 名古屋市中区白鳥町6の20 電話 7131 7133 7132 7134



名古屋市高速度車両の概要①

田中美知敏

(名古屋市交通局車両課電車計画係長)

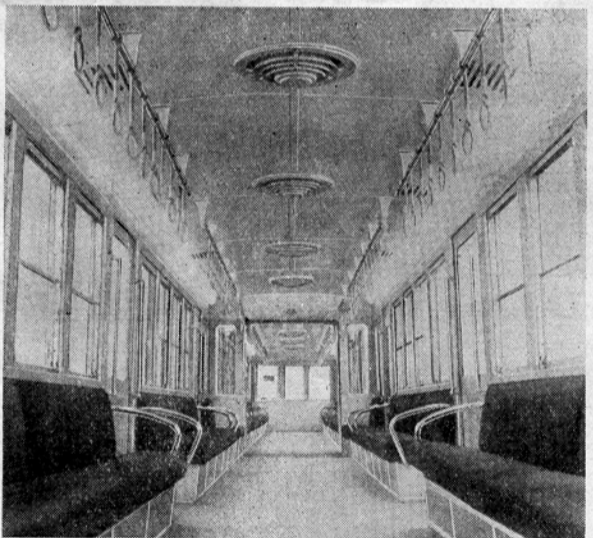
はしがき

東京、大阪について日本で3番目の地下鉄として昭和32年11月15日に発足した、名古屋市の地下鉄の車両について簡単に御紹介したいと思います。

戦後10年、航空機はじめ自動車等交通機関の発達はずばらしく、それに伴う車両工業技術の日進月歩は目をみはらせるものがあります。その車両技術の粋を集め、3S方式すなわち安全(Safe)、迅速(Speedy)、静粛(Silent)を設計の基本方針として製作されたのが名古屋の地下鉄車両であり、車両界の最高水準を行くものであります。

3Sの中で安全と迅速は交通機関誕生の当初からその生命として関係者が真剣に取り組んで来た課題であり、絶えざる進歩を続けて来たのであります。しかし静粛の点に関しては乗心地の向上と環境衛生的見地から特に最近関心をもってこれ、殊にトンネル内に於ける騒音の減少については苦心を重ねているのであります。

安全とは事故を絶無にすることが理想であります。各種電気機器を初め複雑な装備をした数十トンの車両が60km/h以上



↑ 車内

の速度で走り、絶えず起動、停止を繰返すのですから、故障が万に一つ起きないとも限りません。そこで例え故障が起きても、地下トンネル内で最も恐るべき火災については万全を期し、絶対に燃えないよう考慮されています。

迅速の点では、都市内の交通機関でありますので、当然駅間距離は短くなり1km以下になりますから、最高速度を高くするより加速度、減速度を大きくして平均速度を上げる必要があります。

静粛では最も苦心した点で、アメリカのP.C.C.車を参考にし、路面電車といわゆる無音電車を製作し4年間に亘る実地試験の結果、直角カルダン軸式駆動と弾性車輪を使用するのが最も効果的であるとの結論を出しました。

では車両の一般論は別の機会に譲るとして次の葉の花黄色の地下鉄車両について特長を中心にして大略を述べましょう。

主要項目

車両型式	モハ100型
車号	101~112
車種	全金属製二軸ボギー電動車

軌間	1,435mm
定員	115人(内座席46人)
自重	22ton
最大寸法	長さ×巾×高さ 15,000×2,500×3,360mm
電気方式	D.C.600V, 第3軌条式
車輪直径	762mm(弾性車輪)
車軸間距離	1,800mm
駆動方式	直角軸自在接手式
主電動機	300V, 40kW, ×4台
制御装置	多段式自動総括制御
ブレーキ装置	SME型電空併用ブレーキ
主要運転性能	
1時間定格速度	34km/h
平坦線路上の加速度	3km/h/sec
平坦線路上の減速度	4km/h/sec
平坦線路上の最高速度	70km/h
表定速度	36km/h

車体

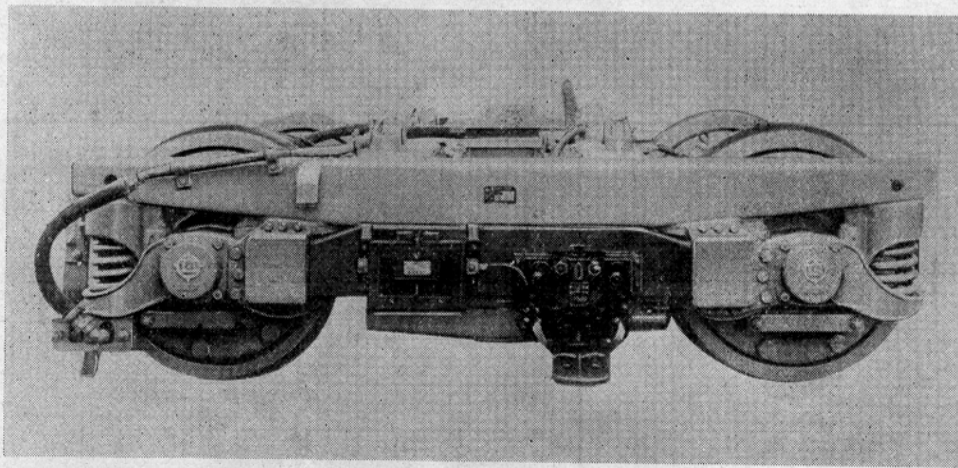
軽く丈夫で燃えない車体というのが設計の目標である。骨組(台枠、鋼体)はもちろん、外板や内張、天井もすべて金属を使用し、腰掛の表地もビニロンやサラン等の化繊を用い、吊革のようなものでビニール製品を使っている。床は波形鋼板を台枠に溶接し、その上に10mmのゴム板を敷き、更に3mmのロンリウムをその上に貼ってあるので、不燃性の上防音効果も非常に大きい。防音の点では外板の内側や屋根裏にインソフレックスといわれている紙状の化学製品を防音材として貼ってあるが、防音を完全にするためには窓を固定式にして2重ガラスを使う必要がある。

出入口は片側3ヶ所に巾1100mmのものを設け乗降速度を早くするようにし、窓は上下2枚式で、上窓は大きく下降して夏季の車内換気が十分できるようにし、下窓は約80mm上昇し座っている人への通風をよくし、しかも顔や腕を窓から出す危険性を防いでいる。

乗務員室は全長が短いのでできるだけ乗客の収容力を大きくするため、連結側に運転台を無駄をなくするために片側だけとし、2両永久編成の様式をとった。又連結側も貫通路の巾を大きくとり扉も設けず、あたかも一両のような感じを与えている。(以下次号)

⇒

台車の外観



吹奏楽は大衆的音楽である。また大衆を対照として行われる音楽である。誰の言う。まことにその通りである。近時中学校を始め高等学校にも大学にも、また職場に於ては、吹奏楽が新設を見、普及されつつある。

私は、この健全な音楽の普及率を高め、低俗音楽を駆逐し明るい社会建設のために次の三点を強調したい。

その一つは、室内演奏を今迄よりもより多く持つことであらう。だんだん楽器も増加して三十人以上の編成になり、演奏曲目もマーチ、ワルツ、オペラ・チューン、ブラス・バンド等もあつて、演奏の幅が広がるといい。演奏の質も向上する。吹奏楽の普及は、大衆音楽の発展に資する。吹奏楽の普及は、大衆音楽の発展に資する。吹奏楽の普及は、大衆音楽の発展に資する。

吹奏楽の普及に努めよう

神納照美



吹奏楽は大衆的音楽である。また大衆を対照として行われる音楽である。誰の言う。まことにその通りである。近時中学校を始め高等学校にも大学にも、また職場に於ては、吹奏楽が新設を見、普及されつつある。

私は、この健全な音楽の普及率を高め、低俗音楽を駆逐し明るい社会建設のために次の三点を強調したい。

その一つは、室内演奏を今迄よりもより多く持つことであらう。だんだん楽器も増加して三十人以上の編成になり、演奏曲目もマーチ、ワルツ、オペラ・チューン、ブラス・バンド等もあつて、演奏の幅が広がるといい。演奏の質も向上する。吹奏楽の普及は、大衆音楽の発展に資する。吹奏楽の普及は、大衆音楽の発展に資する。吹奏楽の普及は、大衆音楽の発展に資する。

名電野球部

五月十六日の「中日スポーツ」は「春の県高校野球」を展望し、名電野球部に次の様な期待をして

名電	4	1	0	5	11	7	13	12	7	0
一宮商	3	1	4	0	0	0	2	1	0	
東邦商										
市工業										
旭高										
東海高										
南山高										
愛知工										
昭和商										

「優勝の呼び声高い中商の対抗馬は、愛知商、名電高、享栄商、東邦高の四校」であり、「名電高も第一次予選四試合に全部コールドゲーム勝ちを演じる健将をふるい、加えて左腕の好

「優勝の呼び声高い中商の対抗馬は、愛知商、名電高、享栄商、東邦高の四校」であり、「名電高も第一次予選四試合に全部コールドゲーム勝ちを演じる健将をふるい、加えて左腕の好投手三島を立てて破竹の勢を演じている」

「優勝の呼び声高い中商の対抗馬は、愛知商、名電高、享栄商、東邦高の四校」であり、「名電高も第一次予選四試合に全部コールドゲーム勝ちを演じる健将をふるい、加えて左腕の好投手三島を立てて破竹の勢を演じている」

左腕の好投手三島

中日スポーツが期待

磯村義邦

対一宮商戦は一宮高校グラウンドに於て一宮ファン環視のもとに行われた。我方四回に兼康の爽快な本塁打。一方の兼康の先一対一のま、延長十二回、遂に勝敗を決し得た。延長十二回、遂に勝敗を決し得た。延長十二回、遂に勝敗を決し得た。

貸カメラ (一日百円より)

大久手車庫前

双葉屋カメラ店

電話④四七三番

明るい楽しい名電学園

生徒会に期待する

高校生 後藤学園長が挨拶



後藤学園長

五月二日に開かれた高校生徒会の第一回議会の第一...

工作クラブ

高木先生指導の工作部では模型点滅装置および電動機などの作品完成...

電検クラブ

電気主任技術者資格の獲得をめざす高校生は赤塚先生を中心に熱心な研究を進めている。

非行生徒は減少

世間では不良青少年の増加が心配されているが、名電高の非行生徒は一昨年一...

定時に待待生

高校定時制の藤田三郎君(旭大限勤務)と河田正昭君(日本碍子勤務)は、成...

名古屋で全国高校卓球大会

三連覇めざす『名電』

卓球OB会も結成

議会は、学園長の方針に全面的に賛成し、これの具...

八月一日より金山体育館で開かれる全国高校卓球選手権大会めざして、母校卓球部は連日練習に余念がな...

い。昨年、一昨年と全国優勝の栄冠を勝ち得た名門の伝統が、更に本年も輝くよう心から声援をおしませ...

成し、積極的な後輩指導に乗り出した。

全日本実業卓球に名電職員団が出場

九州大分市で五月末に行われる全日本実業団卓球選手権大会に、愛知代表として野田宮沢、高橋、安藤牧原の五先生が出場される。



昨年全国優勝した卓球部選手

野球の今昔

名電高校野球部監督 榊原周平



榊原周平

去る三月の中旬より名電に参りまして野球部を指導することになりました。かねがね高校野球連盟の人々よりうわさは聞いていたが、選手の実もよい上に校長はじめ諸先生、同窓生、在校生の御熱意の盛んなのは驚いている次第です。

だが、一年間はお茶汲みとボール拾い、五年生になつてやつとレギュラーとして対校試合に出る様になりました。守備は三塁手、バッターは六番でした。おすれも致しませんが、小学校の県大会は八月の十日から三日間、鳴海球場に各地区優勝校が集まり行ったもので...

この感激を指導者の立場からあじわって見たいと日々努力している次第です。何卒今後共御声援あらんことをせつにお願ひ致します。御挨拶と致します。

2月15日に武道館開き

柔道、剣道およびフェンシングの練習場であり、学生生徒の健康道場である武道館開きが、関係者や先輩など多数参加して二月中旬に行われ、みことな模範試合は人々に大きな感銘をあたえた。

慶祝演奏に参加

四月十日名古屋テレビ塔前広場、中日社旗に飾られた中日主催合同演奏会場で、零時三十分先づ名古屋電気高等学校吹奏楽団六〇名により行進曲「旧友」美中の美「威風堂々」等が古田教官の鮮やかなタクトによって演奏された。

バレエボール

バレエ部は愛知のベスト3をめざして頑張っている。最近の名古屋学院高校との試合は、名電 2-1 名高

欧米の国際会議に参加して ①

名古屋電気大学教授 佐々木熊三

昨年8月、Amsterdam に於ける電気化学熱力学動力学国際会議 (C. I. T. C. E.) に代表として参加し、且つカナダの Ottawa にての米国電気化学会に日本代表として参加し夫々研究報告をするのを主目的にして羽田を SAS 機で出発した。

マニラ、バンコック、カルカッタ、カラチ、カイロを経て Roma のジャンピノ飛行場についたのは夏の日の正午過ぎであった。同地では Vatican 宮及びその博物館を見て、Michelangelo 等、巨匠の手になる多くの壁画や、数々の宝物に眼を見はった。つづいてスイスへ夏の日に白雲をいだいて輝くアルプスの連山を眺めて、或は足下にして Zürich についた。 歐洲では路も大へん整備されていて、濃緑の森、赤い屋根、チューリッヒ湖の青い水面がよく調和を保つていて湖の向ふには白雲のアルプスの山々が湖面にその影を投じている。



佐々木教授

次で Paris に来た。例の凱旋門や Eiffel 塔を、さては Grant Paris, Petit Paris, の美しい数々の建設物に概たんこれ久しうした。ジャンゼリゼーの街のコーヒー店では人道まで、椅子、テーブルを数百並べて、これにバリジエヌはゆったりと腰を下して道行く人をながめ或は互に静かな物腰で話しあっている落ついた風物は歐洲ならではの感である。

9 月初めから Bruxelles 大学で、大学教授連合国際会議が催されるので先づこの会合に他の 2 人の大学教授と 3 人が日本代表として出席した。これで気づいたことであるが、歐洲或は米国の学会では婦人 (会員の妻君) も相当数参加していて、Reception にはこれらの婦人達が会合の御世話をし、私達外国人に近づいて僕に「専門は何だ」ときくので私は「電気化学だ」と云うと「自分の夫は Geological Chemistry が専門で電気化学には大へん興味を持っているから」と云って夫を引合せて呉れる、そうすると夫は他の友人を又引張ってくると云ふ合ですぐ 10 人 20 人のグループになり、そうするとお互の専門のことや、自分の大学の学生達のことや趣味などについて話合うので会合が非常になごやかな雰囲気につつまれ酒盃も思わず重ねると云う調子になる。(つづく)



サービスのよい店 日響楽器

東新町 電話 0092
24 0092
4698

OK理髪店

同窓生の理髪店
今池劇場向
加藤昇 (昭和20年卒)

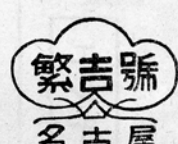
桜井モーターズ

各種オートバイ・スクーター販売
桜井一郎 (昭和18年卒)
名古屋市中区南武平町1の6 電話 2023

オリエタル



即席カレー



具袴衣刀
道衣・竹
道刀
剣道
営業品目

伊藤繁吉商店

名古屋市東区東片端町2の15
電話 ⑨ 局 4839 番
取引銀行 東海銀行東片端支店
振替口座 名古屋 15191 番